



# 地理圖資月教育訓練

簡報人：互動國際 李昆穎  
2020/06/03



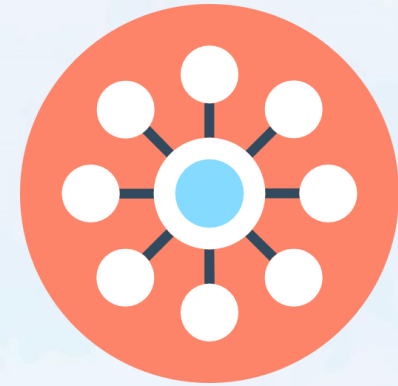
# 「視覺化」與「分析應用」



- **查詢/介接資料**  
[開放資料 / 權限資料]



**資料展點  
圖資視覺化**



**分析工具  
版型套用**



# 環境圖資搜尋網站



## 所有政府各局處室開放資料

\*格式多達10種以上，以「**JSON** **XML** **CSV**」為主。

\*\*<https://data.gov.tw/>

環境部  
環境資料開放平臺

## 環境領域相關資料

\*格式以「**JSON** **XML** **CSV** **OPEN API**」為主。

\*\*以環境部業管單位資料為主。

\*\*\*<https://data.moenv.gov.tw/>



環境部  
Ministry of Environment  
環境圖資整合應用平臺

## 環境領域相關資料

\*格式以「可空間化與圖像化為主」，並提供介接服務。

\*\*資料查詢、分析工具、應用版型。

<https://geoser.moenv.gov.tw/>



原行政院環境保護署  
Environmental Protection Administration Executive  
Yuan, R.O.C.(Taiwan)





# 圖資視覺化方法



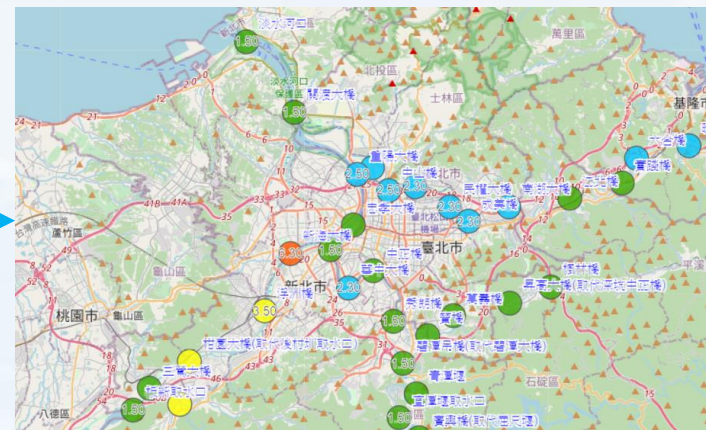
- 支援多種格式

原始數據

CSV / EXCEL / txt (水質資料)

| SiteName | SiteEngl | County | Townsh | Basin | River | TWD97L | TWD97L |
|----------|----------|--------|--------|-------|-------|--------|--------|
| 舊路大橋     | Geoloo   | 桃園市    | 龜山區    | 南崁溪流  | 南崁溪   | 121.36 | 25.019 |
| 舊路大橋     | Geoloo   | 桃園市    | 龜山區    | 南崁溪流  | 南崁溪   | 121.36 | 25.019 |
| 舊路大橋     | Geoloo   | 桃園市    | 龜山區    | 南崁溪流  | 南崁溪   | 121.36 | 25.019 |
| 舊路大橋     | Geoloo   | 桃園市    | 龜山區    | 南崁溪流  | 南崁溪   | 121.36 | 25.019 |
| 舊路大橋     | Geoloo   | 桃園市    | 龜山區    | 南崁溪流  | 南崁溪   | 121.36 | 25.019 |
| 舊路大橋     | Geoloo   | 桃園市    | 龜山區    | 南崁溪流  | 南崁溪   | 121.36 | 25.019 |
| 舊路大橋     | Geoloo   | 桃園市    | 龜山區    | 南崁溪流  | 南崁溪   | 121.36 | 25.019 |

點資料  
迅速轉換



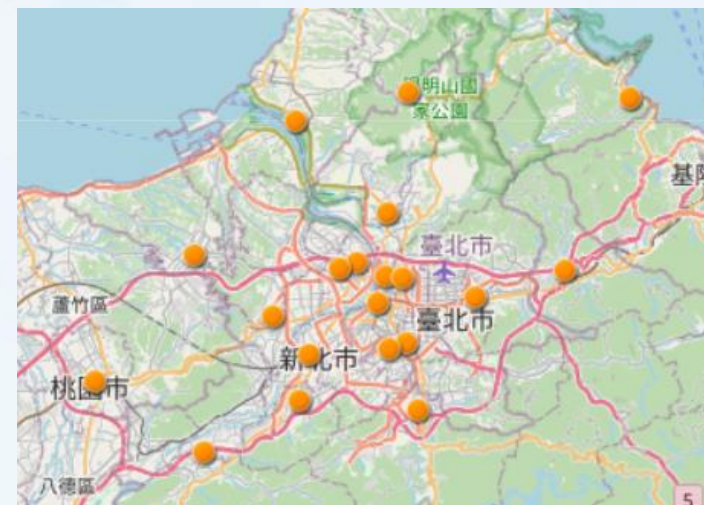
地圖呈現

原始數據

CSV / EXCEL / txt (空品資料)

| SiteName | County | AQI | Pollutan | Status | Longitude | Latitude | SO2 | CO   |
|----------|--------|-----|----------|--------|-----------|----------|-----|------|
| 士林       | 彰化縣    | 44  |          | 良好     | 120.41    | 23.925   | 3.9 | 0.19 |
| 三重       | 新北市    | 48  |          | 良好     | 121.49    | 25.073   | 4.2 | 1.5  |
| 三義       | 苗栗縣    | 39  |          | 良好     | 120.76    | 24.383   | 1.8 | 0.2  |
| 土城       | 新北市    | 42  |          | 良好     | 121.45    | 24.983   | 3.5 | 0.42 |
| 士林       | 臺北市    | 37  |          | 良好     | 121.52    | 25.105   | 3.3 | 0.48 |
| 大同       | 臺北市    | 44  |          | 良好     | 121.51    | 25.063   | 3.8 | 1.59 |
| 大里       | 臺中市    | 41  |          | 良好     | 120.68    | 24.1     | 3.3 | 0.4  |
| 大園       | 桃園市    | 44  |          | 良好     | 121.2     | 25.06    | 4.1 | 0.3  |

點資料  
迅速轉換



地圖呈現

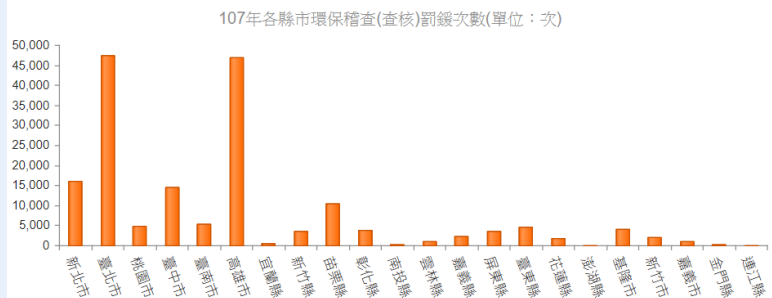
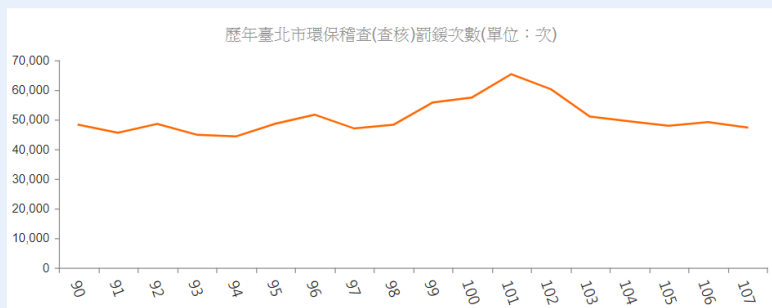


# 圖資視覺化方法

- 支援多種格式 CSV / EXCEL / txt (環保統計資料)

原始數據

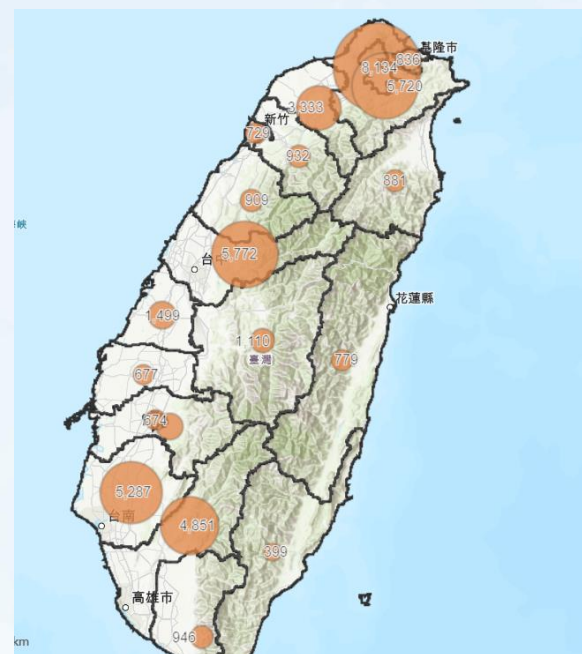
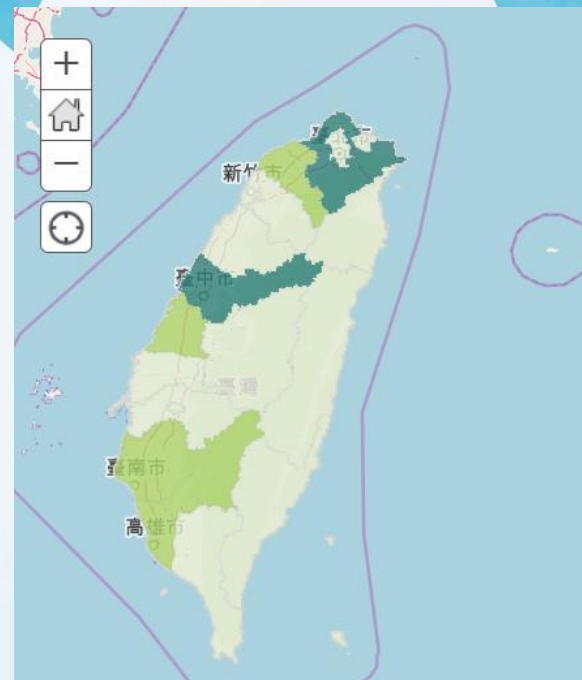
|   | A   | B        | C        |
|---|-----|----------|----------|
| 1 | 名稱  | 103年工廠家數 | 104年工廠家數 |
| 2 | 宜蘭縣 | 924      | 946      |
| 3 | 花蓮縣 | 344      | 336      |
| 4 | 金門縣 | 76       | 75       |
| 5 | 南投縣 | 857      | 861      |



轉出資料表格 重新排序

| 序號 | 縣市別 | 數值     |
|----|-----|--------|
| 1  | 新北市 | 16,204 |
| 2  | 臺北市 | 47,410 |
| 3  | 桃園市 | 4,845  |
| 4  | 臺中市 | 14,623 |
| 5  | 臺南市 | 5,457  |
| 6  | 高雄市 | 46,891 |
| 7  | 宜蘭縣 | 609    |
| 8  | 新竹縣 | 3,635  |
| 9  | 苗栗縣 | 10,485 |
| 10 | 彰化縣 | 3,781  |
| 11 | 南投縣 | 392    |
| 12 | 雲林縣 | 1,024  |
| 13 | 嘉義縣 | 2,203  |
| 14 | 屏東縣 | 3,481  |
| 15 | 臺東縣 | 4,669  |
| 16 | 花蓮縣 | 1,812  |
| 17 | 澎湖縣 | 56     |
| 18 | 基隆市 | 4,070  |
| 19 | 新竹市 | 1,968  |
| 20 | 嘉義市 | 992    |
| 21 | 金門縣 | 165    |
| 22 | 連江縣 | 39     |

面資料  
迅速轉換



# 圖資視覺化方法

- 支援多種格式

KML



地下水水質監測站

迅速轉換



地圖呈現



SHP



區域性監測井分布

- 地下水水質監測站\_121.dbf
- 地下水水質監測站\_121.prj
- 地下水水質監測站\_121.sbn
- 地下水水質監測站\_121.sbx
- 地下水水質監測站\_121.shp
- 地下水水質監測站\_121.shx

迅速轉換



地圖呈現





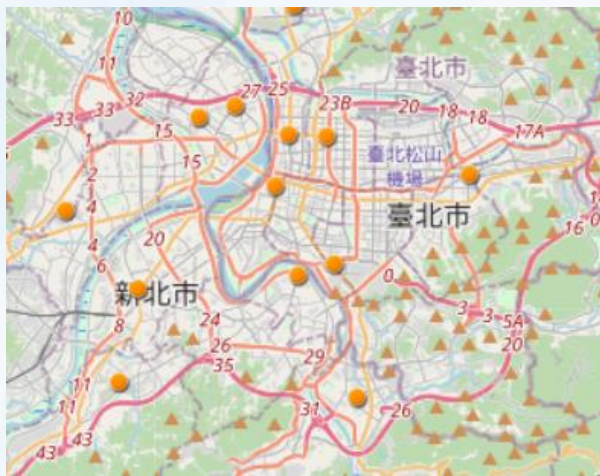
# 圖資視覺化方法

## • 自訂呈現方式

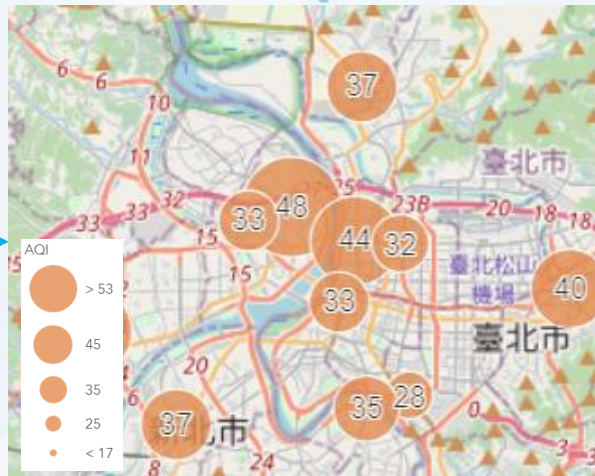
### 具備欄位數值

| SO2 | CO   | CO_8hr | O3 | O3_8hr | PM10 | PM2.5 | NO2 |
|-----|------|--------|----|--------|------|-------|-----|
| 3.9 | 0.19 | 0.3    | 28 | 15     | 19   | 5     | 2.4 |
| 4.2 | 1.5  | 1      | -  | -      | 43   | 24    | 45  |
| 1.8 | 0.2  | 0.2    | 33 | 27     | 13   | 10    | 4.9 |
| 3.5 | 0.42 | 0.5    | 58 | 17     | 37   | 23    | 15  |
| 3.3 | 0.48 | 0.3    | 39 | 24     | 35   | 19    | 20  |
| 3.8 | 1.59 | 1.1    | -  | -      | 46   | 23    | 39  |
| 3.3 | 0.4  | 0.3    | 29 | 21     | 27   | 12    | 11  |

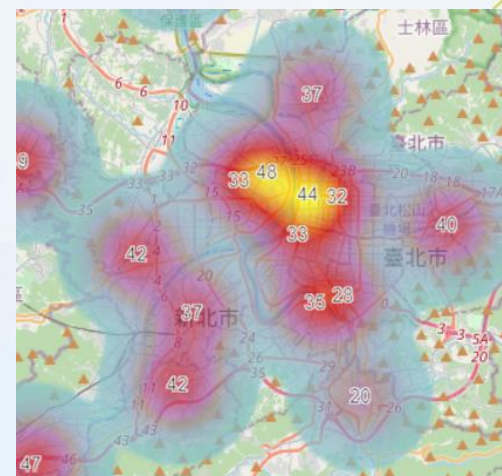
### 位置呈現



### 數值高低-大小



### 數值高低-熱區

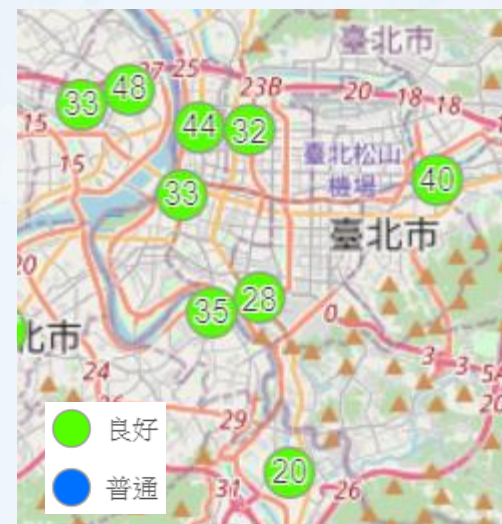


### 迅速轉換

### 數值高低-顏色



### 類別





# 圖資視覺化方法

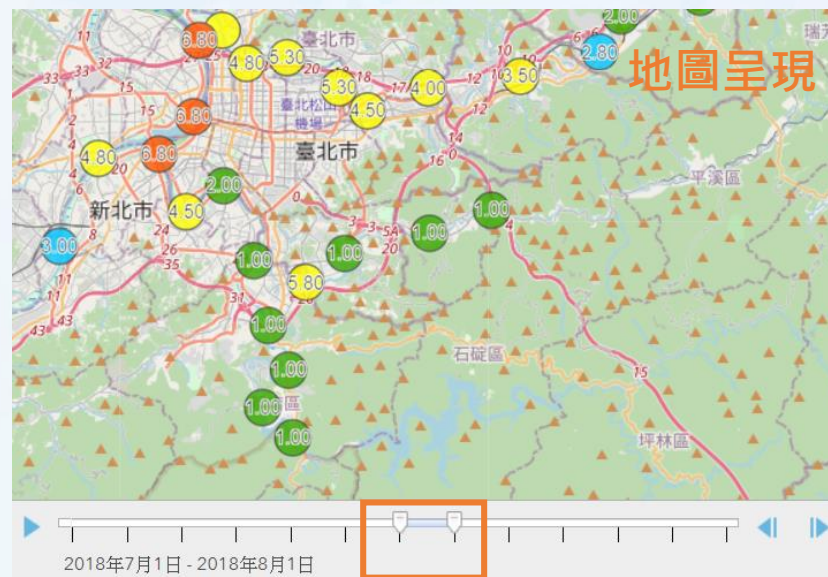
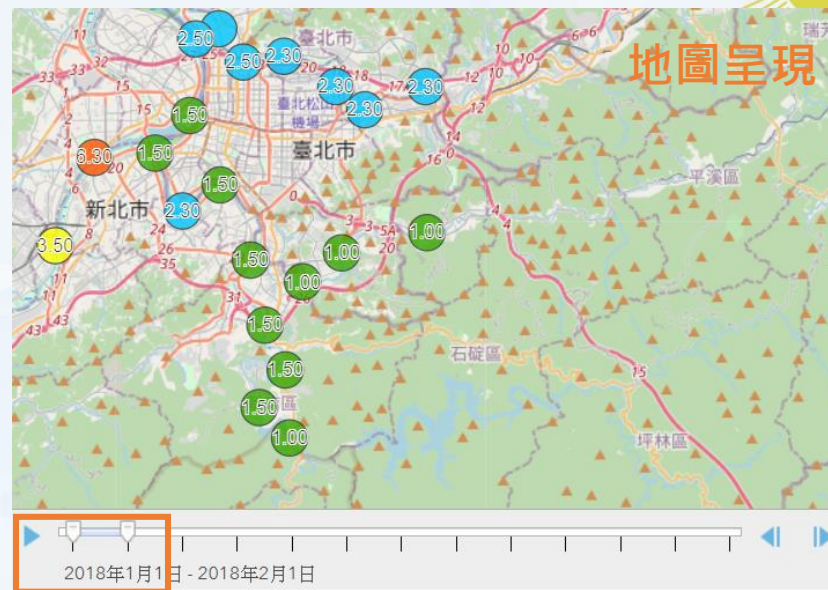
- 時序資料視覺化

## 水質資料

| 採樣分區 | 河川 | 縣市  | 測站名稱 | 體分類等 | 採樣日期                  |
|------|----|-----|------|------|-----------------------|
| 雙溪流域 | 雙溪 | 新北市 | 新寮大橋 | 甲    | 2019/12/3 上午 07:55:00 |
| 雙溪流域 | 雙溪 | 新北市 | 新寮大橋 | 甲    | 2019/11/7 上午 07:55:00 |
| 雙溪流域 | 雙溪 | 新北市 | 新寮大橋 | 甲    | 2019/10/3 上午 07:55:00 |
| 雙溪流域 | 雙溪 | 新北市 | 新寮大橋 | 甲    | 2019/9/3 上午 07:55:00  |
| 雙溪流域 | 雙溪 | 新北市 | 新寮大橋 | 甲    | 2019/8/2 上午 07:55:00  |
| 雙溪流域 | 雙溪 | 新北市 | 新寮大橋 | 甲    | 2019/7/9 上午 07:55:00  |
| 雙溪流域 | 雙溪 | 新北市 | 新寮大橋 | 甲    | 2019/6/6 上午 07:55:00  |
| 雙溪流域 | 雙溪 | 新北市 | 新寮大橋 | 甲    | 2019/5/7 上午 07:55:00  |
| 雙溪流域 | 雙溪 | 新北市 | 新寮大橋 | 甲    | 2019/4/9 上午 07:55:00  |

迅速轉換

自動播放





# 圖資視覺化方法

- 連結\* 也可視覺化

\*需為圖片或串流影片格式

| name | description            | long      | lat       | pic_url                                      |
|------|------------------------|-----------|-----------|--|
| 步道入口 | 那邊進入，即便是小孩子也能夠很輕鬆征服，雖  | 121.54102 | 24.958277 | //pic.pimg.tw/damon624/1378205420-297480363/ |
| 標高   | 視野極佳，沿途都有設置步道長度指引，都用這  | 121.54112 | 24.958222 | //pic.pimg.tw/damon624/1378205422-233083894/ |
| 步道指引 | 畫，也叫文中路入口，一進入後就是穿越茂密森  | 121.54122 | 24.958251 | //pic.pimg.tw/damon624/1378205423-354791751/ |
| 木棧道  | 行走呼吸著芬多精，森林SPA洗禮之下的步道小 | 121.54126 | 24.958358 | //pic.pimg.tw/damon624/1378205423-179776601/ |
| 階梯   | 遮蔽了陽光照射，行走起來愜意悠閒，大概走了  | 121.54152 | 24.958365 | //pic.pimg.tw/damon624/1378205424-139182875/ |



(1/2) ▶ □ ×

**遠望-3**

description 遠方還可見到青潭堰，獅頭山果然是獅霸天下，大台北東側南側幾乎盡收眼底。

long 121.54

lat 24.96

pic\_url [更多資訊](#)

縮放至







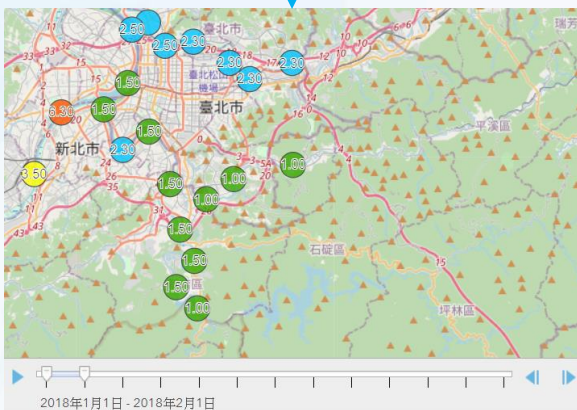
# 圖資視覺化方法

## • 視覺化圖表類型

### CSV / EXCEL / txt (水質資料)

| 採樣分區 | 河川 | 縣市  | 測站名稱 | 體分類等 | 採樣日期                  |
|------|----|-----|------|------|-----------------------|
| 雙溪流域 | 雙溪 | 新北市 | 新寮大橋 | 甲    | 2019/12/3 上午 07:55:00 |
| 雙溪流域 | 雙溪 | 新北市 | 新寮大橋 | 甲    | 2019/11/7 上午 07:55:00 |
| 雙溪流域 | 雙溪 | 新北市 | 新寮大橋 | 甲    | 2019/10/3 上午 07:55:00 |
| 雙溪流域 | 雙溪 | 新北市 | 新寮大橋 | 甲    | 2019/9/3 上午 07:55:00  |
| 雙溪流域 | 雙溪 | 新北市 | 新寮大橋 | 甲    | 2019/8/2 上午 07:55:00  |
| 雙溪流域 | 雙溪 | 新北市 | 新寮大橋 | 甲    | 2019/7/9 上午 07:55:00  |
| 雙溪流域 | 雙溪 | 新北市 | 新寮大橋 | 甲    | 2019/6/6 上午 07:55:00  |
| 雙溪流域 | 雙溪 | 新北市 | 新寮大橋 | 甲    | 2019/5/7 上午 07:55:00  |
| 雙溪流域 | 雙溪 | 新北市 | 新寮大橋 | 甲    | 2019/4/9 上午 07:55:00  |

### 視覺化地圖



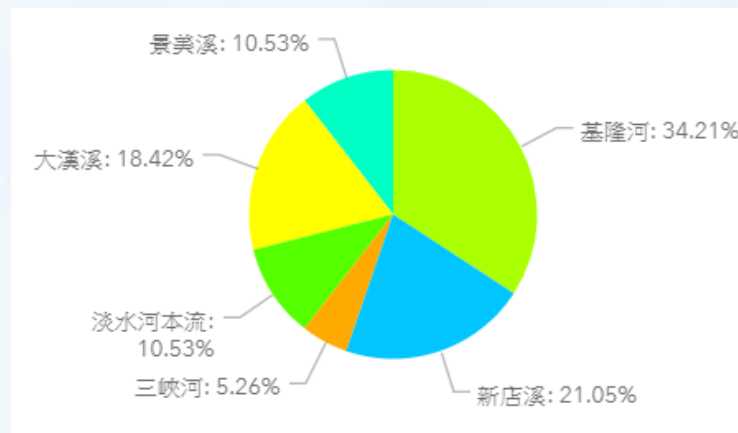
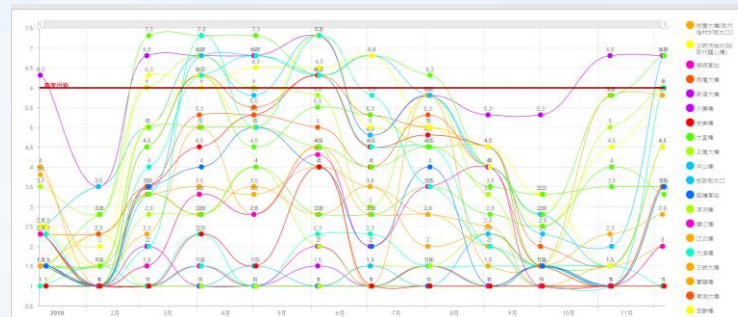
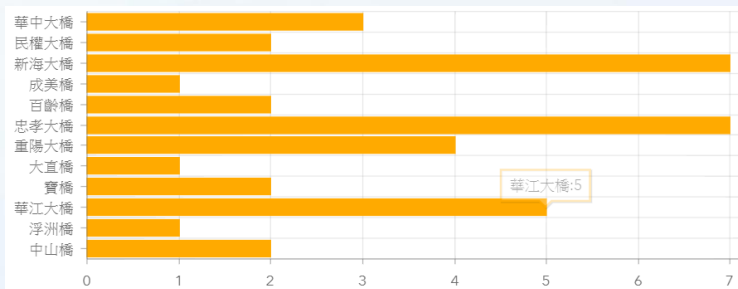
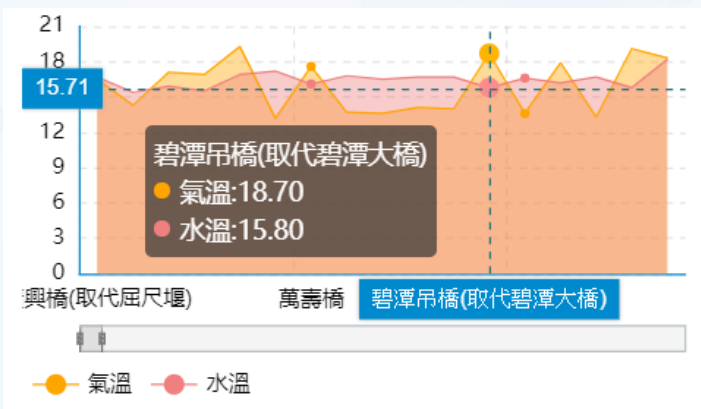
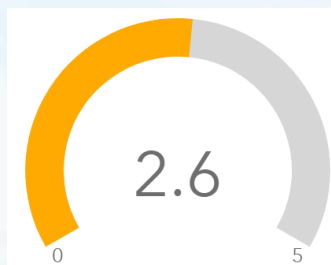
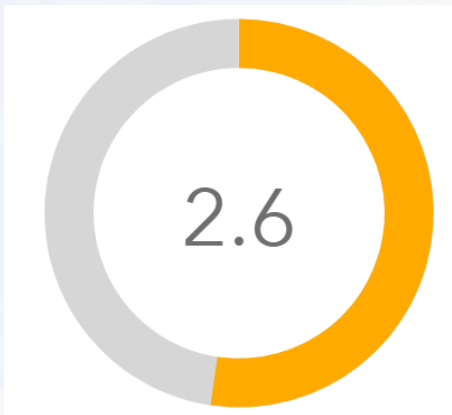
### 各種圖表

|    |     |        |         |     |        |
|----|-----|--------|---------|-----|--------|
|    |     |        |         |     |        |
| 數值 | 儀錶  | 垂直儀錶   | 水平儀錶    | 圓餅  | 甜甜圈    |
|    |     |        |         |     |        |
| 酒吧 | 堆疊軸 | 堆疊軸百分比 | 列       | 堆疊欄 | 堆疊欄百分比 |
|    |     |        |         |     |        |
| 線  | 面積  | 堆疊區域   | 堆疊區域百分比 |     |        |



# 圖資視覺化方法

## • 視覺化圖表類型



- 景美溪 / 寶橋 / PRI 7.3  
2018/6/5 下午 12:25:00
- 基隆河 / 中山橋 / PRI 7.3  
2018/6/4 上午 10:10:00
- 基隆河 / 百齡橋 / PRI 7.3  
2018/6/4 上午 09:45:00
- 大漢溪 / 新海大橋 / PRI 7.3  
2018/6/4 上午 09:25:00
- 淡水河本流 / 忠孝大橋 / PRI 7.3  
2018/5/2 上午 07:25:00

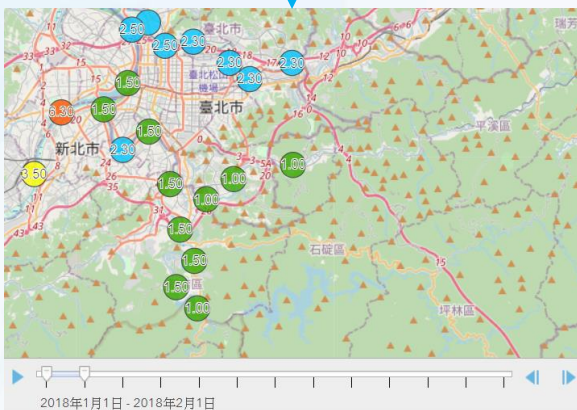
# 整合應用案例

## • 視覺化圖表應用

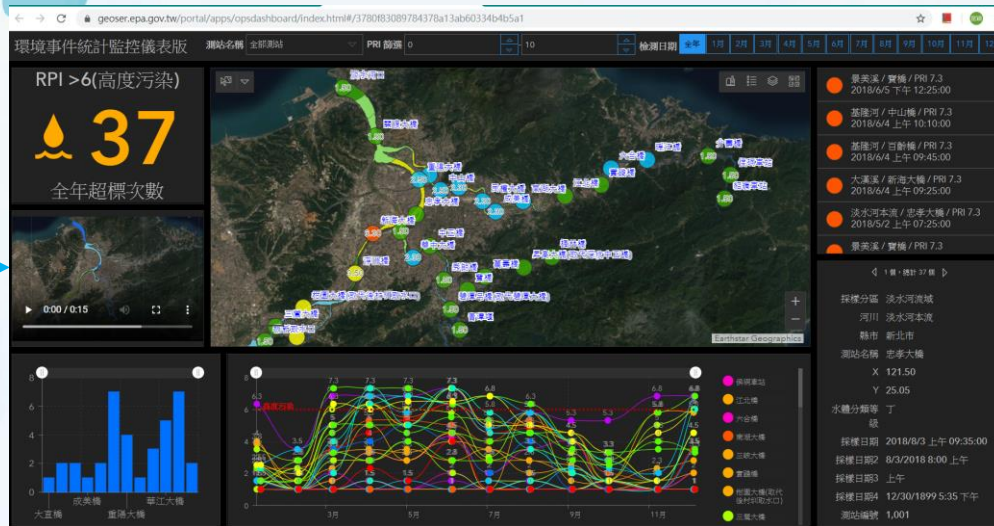
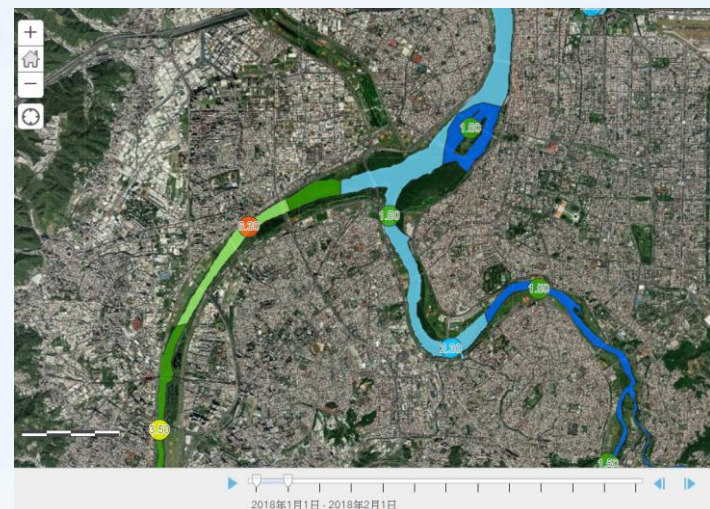
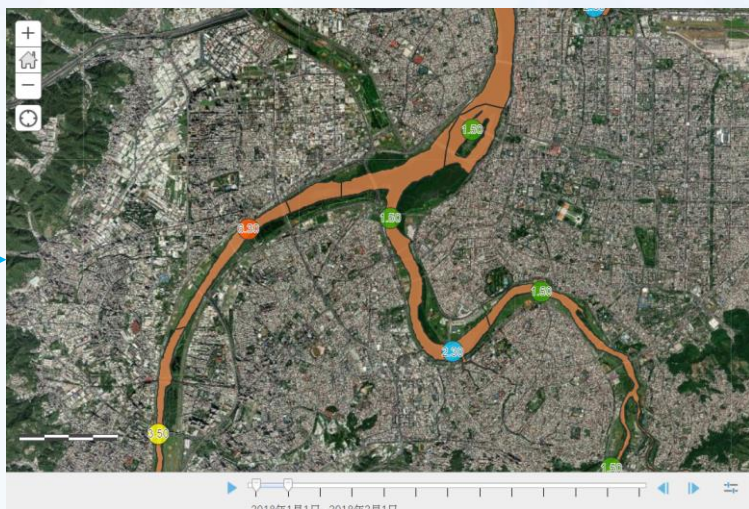
CSV / EXCEL / txt (水質資料)

| 採樣分區 | 河川 | 縣市  | 測站名稱 | 體分類等 |
|------|----|-----|------|------|
| 雙溪流域 | 雙溪 | 新北市 | 新寮大橋 | 甲    |
| 雙溪流域 | 雙溪 | 新北市 | 新寮大橋 | 甲    |
| 雙溪流域 | 雙溪 | 新北市 | 新寮大橋 | 甲    |
| 雙溪流域 | 雙溪 | 新北市 | 新寮大橋 | 甲    |
| 雙溪流域 | 雙溪 | 新北市 | 新寮大橋 | 甲    |
| 雙溪流域 | 雙溪 | 新北市 | 新寮大橋 | 甲    |
| 雙溪流域 | 雙溪 | 新北市 | 新寮大橋 | 甲    |
| 雙溪流域 | 雙溪 | 新北市 | 新寮大橋 | 甲    |

視覺化地圖



各種應用



視覺化儀表版

分析轉化



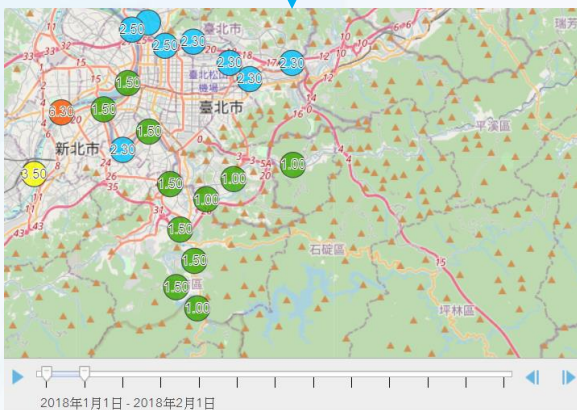
# 整合應用案例

- 視覺化圖表應用

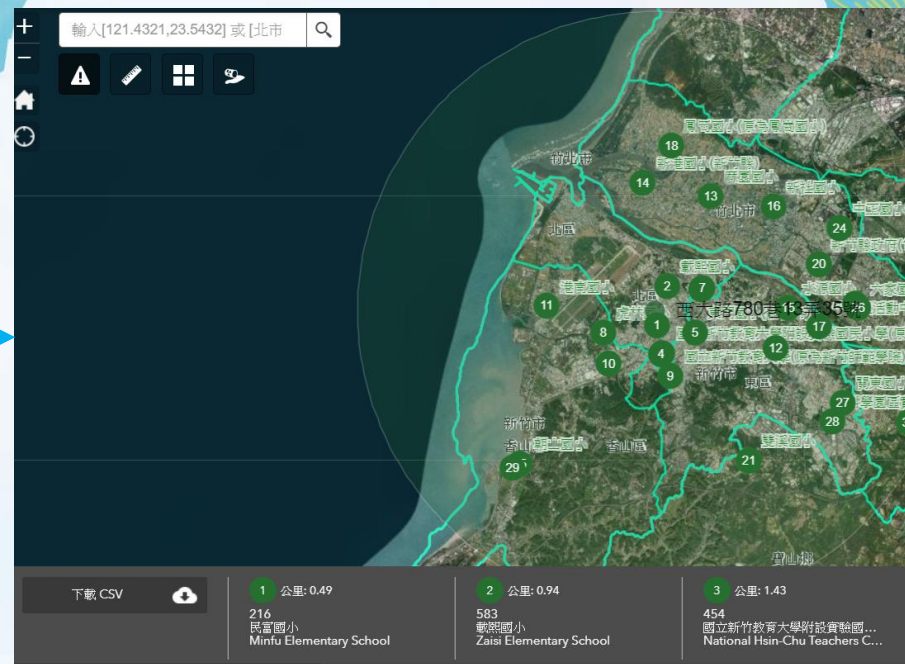
## CSV / EXCEL / txt (水質資料)

| 採樣分區 | 河川 | 縣市  | 測站名稱 | 體分類 |
|------|----|-----|------|-----|
| 雙溪流域 | 雙溪 | 新北市 | 新寮大橋 | 甲   |
| 雙溪流域 | 雙溪 | 新北市 | 新寮大橋 | 甲   |
| 雙溪流域 | 雙溪 | 新北市 | 新寮大橋 | 甲   |
| 雙溪流域 | 雙溪 | 新北市 | 新寮大橋 | 甲   |
| 雙溪流域 | 雙溪 | 新北市 | 新寮大橋 | 甲   |
| 雙溪流域 | 雙溪 | 新北市 | 新寮大橋 | 甲   |
| 雙溪流域 | 雙溪 | 新北市 | 新寮大橋 | 甲   |
| 雙溪流域 | 雙溪 | 新北市 | 新寮大橋 | 甲   |
| 雙溪流域 | 雙溪 | 新北市 | 新寮大橋 | 甲   |

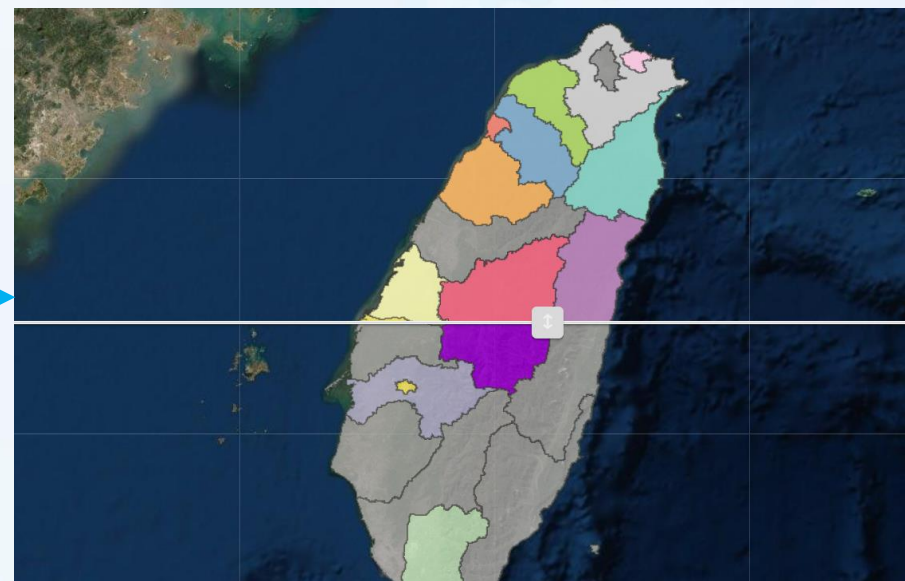
## 視覺化地圖



## 各種應用



## 事件搜尋



## 前後對比



# 整合應用案例



## • 視覺化圖表應用

### 表單文件

### 手機端使用 事件回報

### 地圖察看成果

8. 您跟配偶對話使用什麼語言？(若複選，依常用順序標示 1, 2, 3, 4 等)  
1. 客語 2. 閩南語 3. 國語 4. \_\_\_\_\_  
配偶是：1. 客家人；2. 閩南人；3. 大陸各省市；4. 原住民；5. 外籍

9. 您跟兄弟姊妹對話使用什麼語言？(若複選，依常用順序標示 1, 2, 3, 4 等)  
跟哥哥：1. 客語 2. 閩南語 3. 國語 4. \_\_\_\_\_  
跟姊姊：1. 客語 2. 閩南語 3. 國語 4. \_\_\_\_\_  
跟弟弟：1. 客語 2. 閩南語 3. 國語 4. \_\_\_\_\_  
跟妹妹：1. 客語 2. 閩南語 3. 國語 4. \_\_\_\_\_

10. 您跟子女對話使用什麼語言？(若複選，依常用順序標示 1, 2, 3, 4 等)  
1. 客語 2. 閩南語 3. 國語 4. \_\_\_\_\_

11-1. 您跟媳婦對話使用什麼語言？(若複選，依常用順序標示 1, 2, 3, 4 等)  
1. 客語 2. 閩南語 3. 國語 4. \_\_\_\_\_  
媳婦是：1. 客家人；2. 閩南人；3. 大陸各省市；4. 原住民；5. 外籍

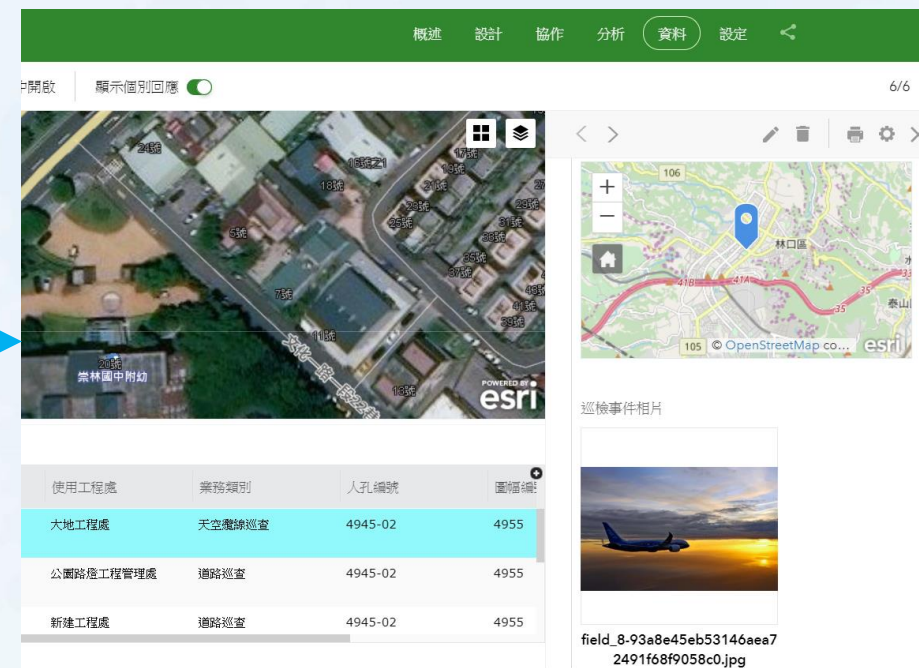
11-2. 您跟女婿對話使用什麼語言？(若複選，依常用順序標示 1, 2, 3, 4 等)  
1. 客語 2. 閩南語 3. 國語 4. \_\_\_\_\_  
女婿是：1. 客家人；2. 閩南人；3. 大陸各省市；4. 原住民；5. 外籍

12-1. 您跟孫子女對話使用什麼語言？(若複選，依常用順序標示 1, 2, 3, 4 等)  
1. 客語 2. 閩南語 3. 國語 4. \_\_\_\_\_

12-2. 您跟外孫子女對話使用什麼語言？(若複選，依常用順序標示 1, 2, 3, 4 等)  
1. 客語 2. 閩南語 3. 國語 4. \_\_\_\_\_

謝謝！現在有一些簡單的字詞，請您說一說，我們會錄音以便分析。

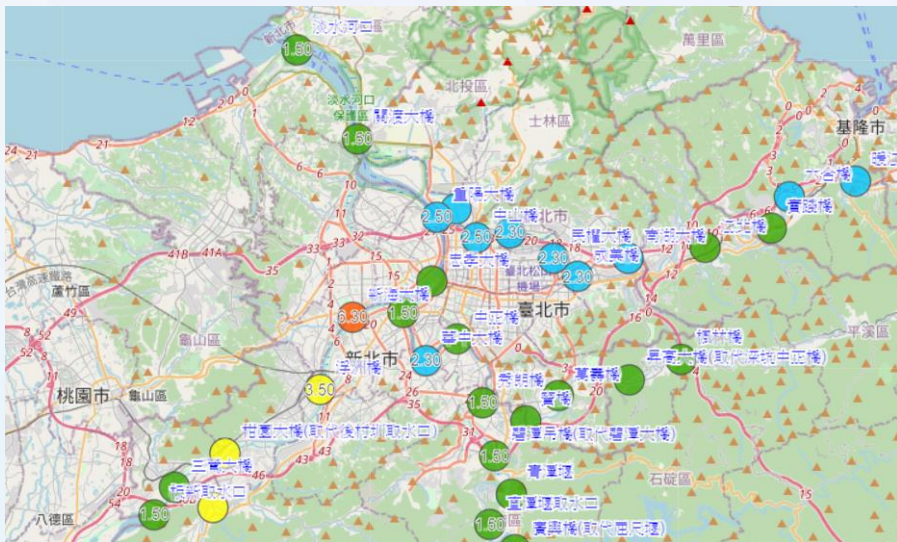
1. 請從 1 數到 10  
2. 請看圖卡或字卡說一說





# 圖資視覺化儲存與分享

- 分享視覺化地圖



一鍵儲存

取得連結

儲存 分享

連結至該地圖

<https://geoser.moenv.gov.tw/portal/home/webmap/viewer.html?webmap=ede3c578129c4d65a20f5e5ad8763d99&extent=12>

分享目前的地圖範圍

嵌入該地圖

在網站中嵌入

建立 WEB 應用程式



# 一站式需求整合



## 環境圖資整合應用平臺



環境  
圖資

視覺化  
工具

應用  
嵌入



原行政院環境保護署

Environmental Protection Administration Executive Yuan, R.O.C.(Taiwan)





# 主要功能



## 環境圖資整合應用平臺

### A. 圖資查詢檢視

- 地圖方式檢索(以圖查文)
- 清單方式檢索(以文查圖)

### B. 共用地理服務工具使用

- 基本地圖工具
- 轉換檢核工具
- 空間分析工具
- 視覺化工具

### C. 圖資應用樣版範例

- 常用的圖資樣版
- 可自行分配樣版位置

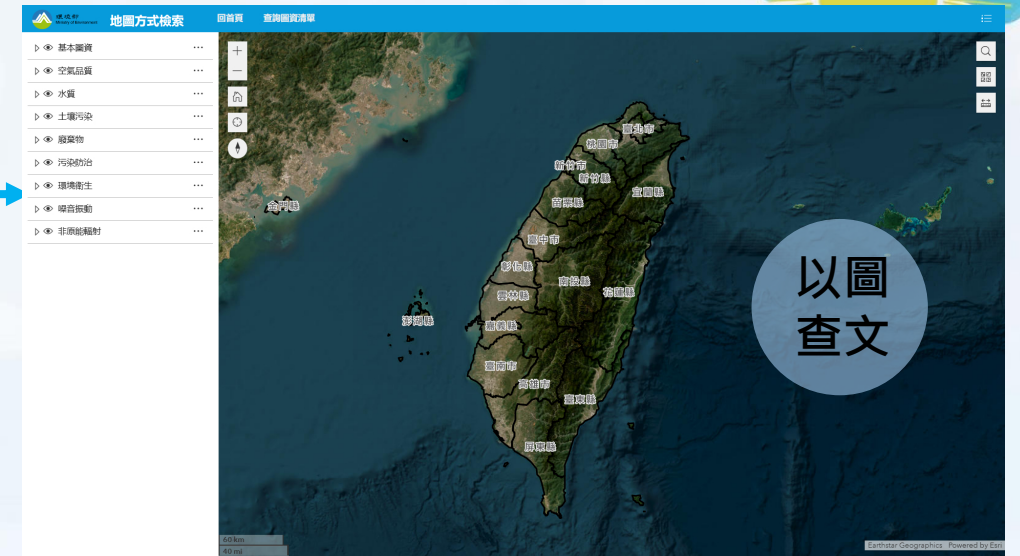


# 圖資查詢檢視 (公開圖資)

## 環境圖資整合應用平臺



## 1. 地圖方式檢索



## 2. 清單方式檢索

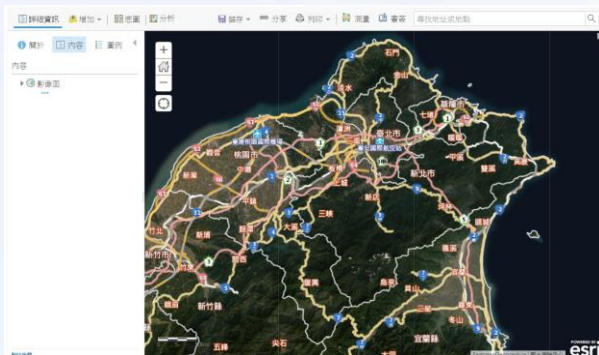




# 分析工具選用



## 1.圖資基礎工具



## 2.空間分析工具



## 3.轉換檢核工具



## 4.圖資視覺化



# 空間分析工具



首頁 ▾ 空間分析工具版型

新建地圖 ▾ 建立簡報 環保署圖資管理 ▾

詳細資訊 增加 ▾ | 底圖 | 分析

儲存 ▾ 分享 列印 ▾ | 測量 書籤

尋找地址或地點



圖徵分析



標準工具

GeoAnalytics 工具

- ▶ 摘要資料
- ▶ 尋找位置
- ▼ 分析模式



尋找熱點



尋找極端值

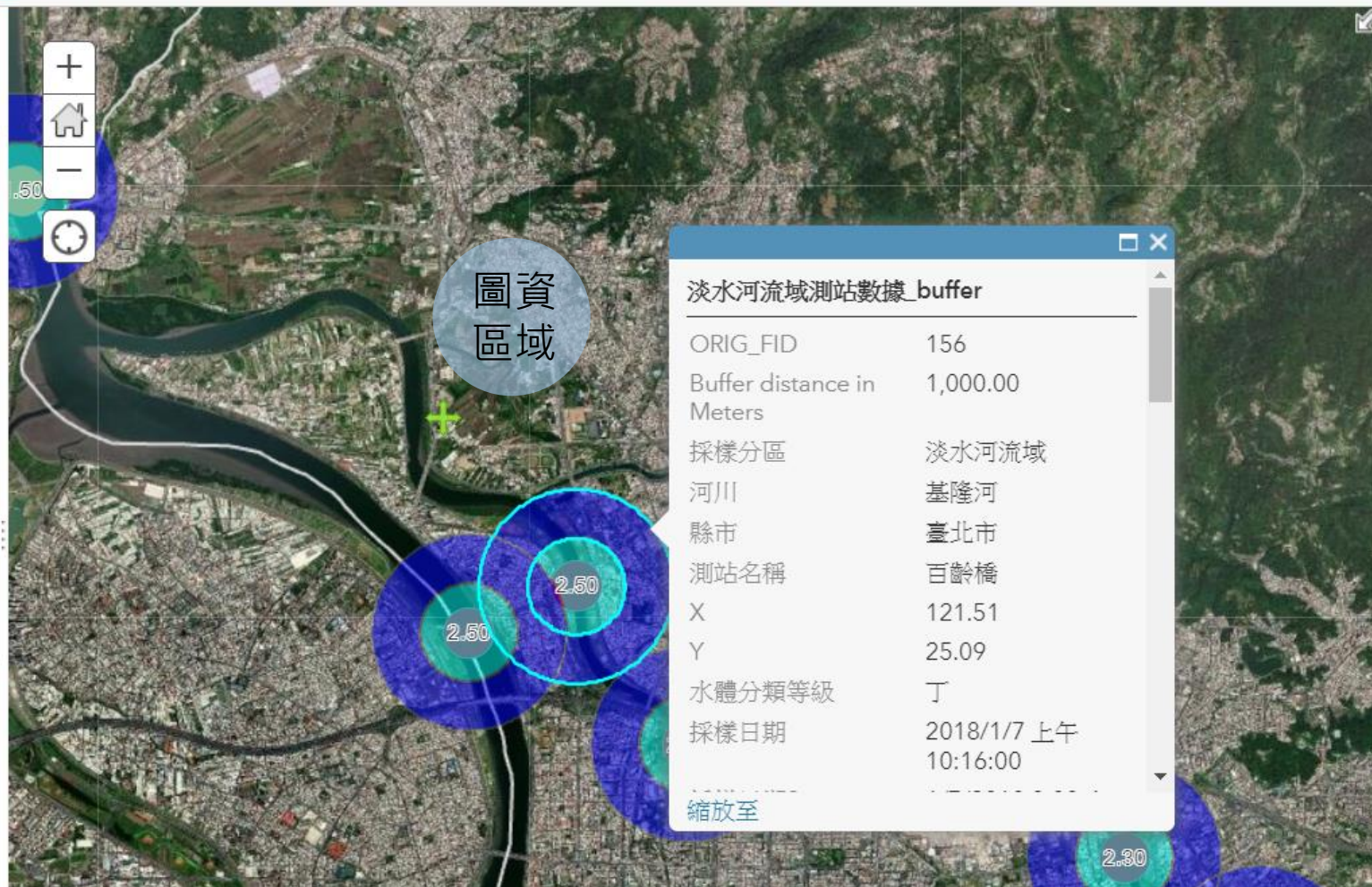


尋找點叢集



- ▶ 鄰近分析
- ▶ 管理資料

工具  
區域





# 轉換檢核工具



快速  
展點

### 多源檔案展點

搜尋    URL    檔案(F)

將圖徵一般化以便於 Web 顯示

捨棄或瀏覽

瀏覽

精度  
檢核

### 座標精度檢核

將圖徵一般化以便於 Web 顯示

座標選擇

WGS84(預設)

捨棄或瀏覽

瀏覽

地址  
座標

### 地址轉換座標

**比對參數設定**  
請注意：參數的設定會直接影響比對的結果

檔案上傳：  20190502112920 (3).csv

mail：

比對方式：

**模糊比對規則設定**

比對機制：

誤差範圍：

比對鎖定： 鎖定縣市  鎖定鄉鎮市區  鎖定村里  
 鎖定路段  鎖定巷弄

忽略搜尋： 比對不到時可忽略 **村里** 再次進行搜尋  
 比對不到時可忽略 **鄰** 再次進行搜尋

確定

| 類型         | 條件                       |
|------------|--------------------------|
| <u>shp</u> | 已具備座標，且為zip檔             |
| <u>csv</u> | 欄位具備經緯度，格式為[經度,緯度]、[x,y] |
| <u>kml</u> | .kml檔                    |



# 應用樣版



選擇圖資+共用工具+套用版型

範例樣版成果  
可透過設定  
完成產製



## C. 圖資應用樣版

可依據需求，套用所需應用樣版，分為「基本版型(1-4)」與「進階版型(5-14)」。

套用應用樣版方式：須先儲存「網路地圖」後，即可進入「圖資工具 widget 元件庫」，依據需求選擇所需工具進行配置，參考下方說明流程。

[儲存WEB Map 網路地圖-說明](#)

[進入圖資工具 widget 元件庫-說明](#)

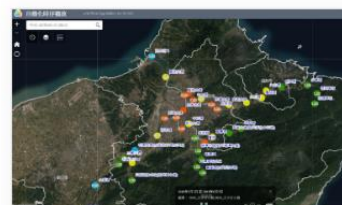


### 視覺化地圖基本版型

基本版型，包含地圖基本要素，如視覺化圖層圖例、各類工具等

[使用說明](#)

[1.樣版檢視](#)



### 自動化時空數據播放

基本版型，供時間屬性的圖資，進行自動化時序播放

[使用說明](#)

[2.樣版檢視](#)



### 圖資附加影音版型

基本版型，可於圖資中，上傳附加檔案，包含圖片、影音等格式

[使用說明](#)

[3.樣版檢視](#)

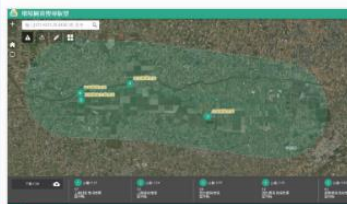


### 多時序影像比對播放

基本版型，整合農航所歷史航照服務，進行多時期影像比對檢視

[使用說明](#)

[4.樣版檢視](#)



### 環境事件空間搜尋

進階版型，自訂指定位置，空間搜尋/匯出 鄰近事件資訊

[使用說明](#)

[5.樣版檢視](#)



### 環境圖資變遷比對

進階版型，透過比對工具，可檢視影像/圖資前後期變化

[6.影像比對](#)

[6.圖資比對](#)



### 環境數據監控儀表板

進階版型，藉由儀表板，將空間資料透過KPI、圖表、地圖方式視覺化，發現分布與變化趨勢

[使用說明](#)

[7.樣版檢視](#)



### 主題式圖資影音整合

進階版型，選定呈現主題，整合地圖、影音、圖片，進行環境事件敘述與說明

[使用說明](#)

[8.樣版檢視](#)





# 單位導入案例

## 原始數據共享倉儲平臺



視覺化  
工具

## 環管署-CCTV儀表版



監控  
版型

轉換  
工具

範例執行結果：

查詢結果：

[資料筆數]:1  
[段號]:ME052100010000  
[地目碼]:J  
[公告地價\_NTD]:23  
[登記面積\_平方公尺]:646450  
[縣市]:南投縣  
[中心橫坐標]:245331.0632638283  
[中心縱坐標]:2633342.341577947

## 國環所-河川水環境資訊地圖

操作說明

河川水環境資訊地圖  
操作教學  
讓你快速瞭解網頁操作  
成果檢視

| 河川名稱 | 數據類型            | 操作   |
|------|-----------------|------|
| 老街溪  | 互動式儀表版供查詢歷年河川數據 | 成果檢視 |
| 客雅溪  | 互動式儀表版供查詢歷年河川數據 | 成果檢視 |
| 新城溪  | 互動式儀表版供查詢歷年河川數據 | 成果檢視 |
| 大安溪  | 互動式儀表版供查詢歷年河川數據 | 成果檢視 |
| 烏溪   | 互動式儀表版供查詢歷年河川數據 | 成果檢視 |
| 鹽水溪  | 互動式儀表版供查詢歷年河川數據 | 成果檢視 |
| 三爺宮溪 | 互動式儀表版供查詢歷年河川數據 | 成果檢視 |

整合  
版型

## 資源循環署-回收網絡地圖

資源回收網絡地圖

查詢

查詢條件  
選擇: 梧棲市

空間篩選器  
選擇: 回收項目

常用搜尋距離: 5 公里

光長鄉長光社區資源回收補給小站

回收項目: 紙類、紙容器、紙屑、紙製罐、鐵罐、寶特瓶、玻璃、電池、塑膠類

回收點資訊: 每週一五上午8:00-10:00

地址: 光長鄉光長路32-20號

副店地址: 里長辦公室A

負責人: 李星民

電話: 02-23117722

搜尋  
版型

# 原始數據共享倉儲平臺



- 建立視覺化圖表
- 顯示數據分布關連性
- 成果嵌入網站

**自動化時空數據播放**  
基本版型，供時間屬性的圖資，進行自動化時序播放

使用說明 2. 樣版檢視

**視覺化地圖基本版型**  
基本版型，包含地圖基本要素，如視覺化圖層圖例、各類工具等

使用說明 1. 樣版檢視

視覺化工具



原始數據

| 日期(起)      | 時間(起) | 日期(迄) | 時間(迄) | 採樣地點   | 座標-經度  | 座標-緯度 | 座標系統 (TWD97/WGS84) | 採樣地點高程(公尺) | 採樣高度(公尺) | 污染物  | 污染檢測項目  | 檢測數值      | 污染濃度/質量單位 |
|------------|-------|-------|-------|--------|--------|-------|--------------------|------------|----------|------|---------|-----------|-----------|
| 2017.06.01 | 00:00 |       |       | 南投縣信義鄉 | 120.87 | 23.47 | TWD97              | 2862       | 8        | 大氣輻射 | CGR 4   | 123.1234  | W m-2     |
| 2017.06.01 | 00:00 |       |       | 南投縣信義鄉 | 120.87 | 23.47 | TWD97              | 2862       | 8        | 大氣輻射 | CM2 1 T | -1.123456 | W m-2     |
| 2017.06.01 | 00:00 |       |       | 南投縣信義鄉 | 120.87 | 23.47 | TWD97              | 2862       | 8        | 大氣輻射 | Solar 2 | 0.12      | W m-2     |
| 2017.06.01 | 00:00 |       |       | 南投縣信義鄉 | 120.87 | 23.47 | TWD97              | 2862       | 8        | 大氣輻射 | UVB     | 0         | UV index  |
| 2017.06.01 | 01:00 |       |       | 南投縣信義鄉 | 120.87 | 23.47 | TWD97              | 2862       | 8        | 大氣輻射 | CGR 4   | 123.1234  | W m-2     |
| 2017.06.01 | 01:00 |       |       | 南投縣信義鄉 | 120.87 | 23.47 | TWD97              | 2862       | 8        | 大氣輻射 | CM2 1 T | -1.123456 | W m-2     |
| 2017.06.01 | 01:00 |       |       | 南投縣信義鄉 | 120.87 | 23.47 | TWD97              | 2862       | 8        | 大氣輻射 | Solar 2 | 0.12      | W m-2     |
| 2017.06.01 | 01:00 |       |       | 南投縣信義鄉 | 120.87 | 23.47 | TWD97              | 2862       | 8        | 大氣輻射 | UVB     | 0         | UV index  |
| 2017.06.01 | 02:00 |       |       | 南投縣信義鄉 | 120.87 | 23.47 | TWD97              | 2862       | 8        | 大氣輻射 | CGR 4   | 123.1234  | W m-2     |

嵌入成果

折線圖 點力圖 地圖

河川水質

年度: 全部年度 檢測項目: 化學需氧量 查詢 設定圖例

檢測數值 檢測單位 mg/L 檢測日期 2017/04/25

和平均下

2017-04-25 2017-06-27 2017-11-01

化學需氧量 mg/L

50 30 20 15 10 5

行政院環境保護署  
Environmental Protection Administration  
Executive Yuan, R.O.C. (Taiwan)

API 嵌入



# 原始數據共享倉儲平臺



- 確保環境資料品質
- 導入檢核工具，進行提示

\*落海、鄉鎮、河川、亂碼



圖資產製轉換工具 檢核成果(有錯誤)

座標轉換與異常值檢測結果

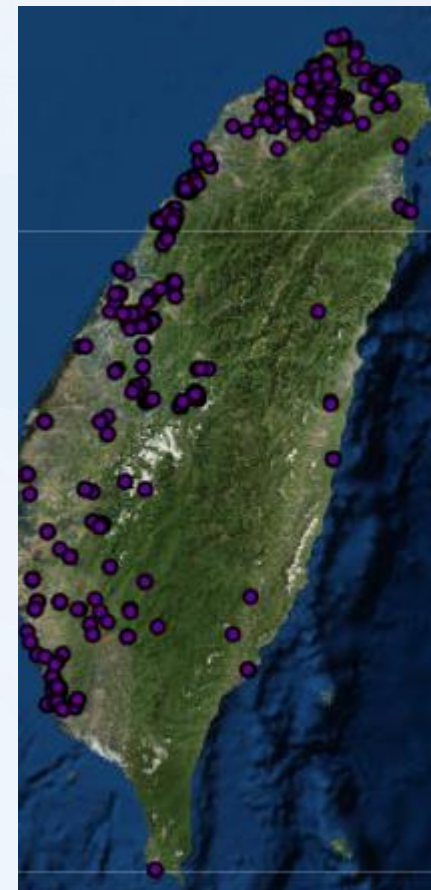
成功筆數:964 失敗筆數:36 總筆數:1000

| OBJECTID | Country | City | Village | Number_         |
|----------|---------|------|---------|-----------------|
| 412      | 新北市     | 三峽區  | 溪南里     | 100010901800001 |
| 636      | 臺中市     | 清水區  | 高西里     | 1000604018      |

座標轉換與異常值檢測結果

成功筆數:81 失敗筆數:0 總筆數:81 檢核成果(無錯誤)

| OBJECTID | SiteName | County | AQI | Pollutant | Status | SO2 | CO | CO_8hr |
|----------|----------|--------|-----|-----------|--------|-----|----|--------|
|----------|----------|--------|-----|-----------|--------|-----|----|--------|



# 河川水環境資訊地圖

- 成果整合網站
- 視覺化圖表+地圖
- 環境數據監控儀表板

監控  
版型



### 環境數據監控儀表板

進階版型，藉由儀表板，將空間資料透過KPI、圖表、地圖方式視覺化，發現分布與變化趨勢

使用說明 7.樣版檢視

視覺化  
版型



### 主題式圖資影音整合

進階版型，選定呈現主題，整合地圖、影音、圖片，進行環境事件敘述與說明

使用說明 8.樣版檢視

整合  
版型



### 整合入口網站建置

透過設定方式建立入口網頁，整合並呈現地圖及各類成果

使用說明 10.樣版檢視

河川水環境資訊地圖(測試版)

環境鑑識技術依照不同時期而持續在演變，早期被拿來作為石油漏油時、油品之鑑定，到現在則廣義的涵蓋所有環境污染物之鑑識。環境鑑識技術涵蓋的領域很廣泛，不僅包含環境化學分析、大氣化學、水化學、環境流佈評估等相關調查方法，亦包含環境宿命與傳輸、電腦模式模擬、地理資訊系統、地球化學、毒理學、水文地理以及健康風險評估等範疇。除此之外，利用系統化之方式檢查相關環境資訊，判定化學污染來源、釋放至環境的時間、污染的空間分布與潛在污染源等也屬於環境鑑識技術的一環。環境檢驗所自民國九十年起持續針對全國水環境進行底泥與生物相之化學物質與重金屬相關調查，近年更著手進行國內各大溪流河川域採樣，並且本於政府資訊公開透明原則提供國人查詢，乃建立「河川水環境資訊網」期與全國人民共同創造乾淨、安全的水體環境。



### 調查成果說明 / ABOUT NIEA

環境檢驗向來為環境保護工作重要之一環，舉凡環保法規標準制訂、環境影響評估調查、環境品質監測、公害污染防治及公害稽查管制等，均需要準確精密之檢測數據品質為依據，亦為環境檢驗所之相關業務，環境數據解析與應用為環檢所權責業務之一，而為了讓民眾能

河川水環境...

Environmental Media Laboratory  
EPL, Executive Yuan, R.O.C.

採樣地點清單

- 生物標-水標-Acetate- (單位: ppb) (採樣日期: 5/23/2017) 詳覽: 1
- 毒劑標-水標-Acetate- (單位: ppb) (採樣日期: 5/23/2017) 詳覽: 1
- 經濟標-水標-Acetate- (單位: ppb) (採樣日期: 5/23/2017) 詳覽: 1
- 許厝港出口口-水標-Acetate- (單位: ppb) (採樣日期: 5/23/2017) 詳覽: 1
- 環境標-水標-Acetate- (單位: ppb) (採樣日期: 5/23/2017) 詳覽: 1

總覽圖表

單位: ppb

河川教育導覽影片

- 1 第一層坑溪
- 2 南崁溪
- 3 老街溪
- 4 各排水溝

新北市新莊區

河道多處斷面積狹隘



# 資源回收網絡地圖



搜尋  
版型

視覺化  
工具

- 視覺化資料搜尋地圖
- 視覺化顯示、空間搜尋
- 節省開發時間與金額

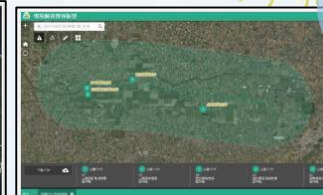


視覺化地圖基本版型

基本版型，包含地圖基本要素，如視覺化圖層圖例、各類工具等

使用說明

1. 樣版檢視



環境事件空間搜尋

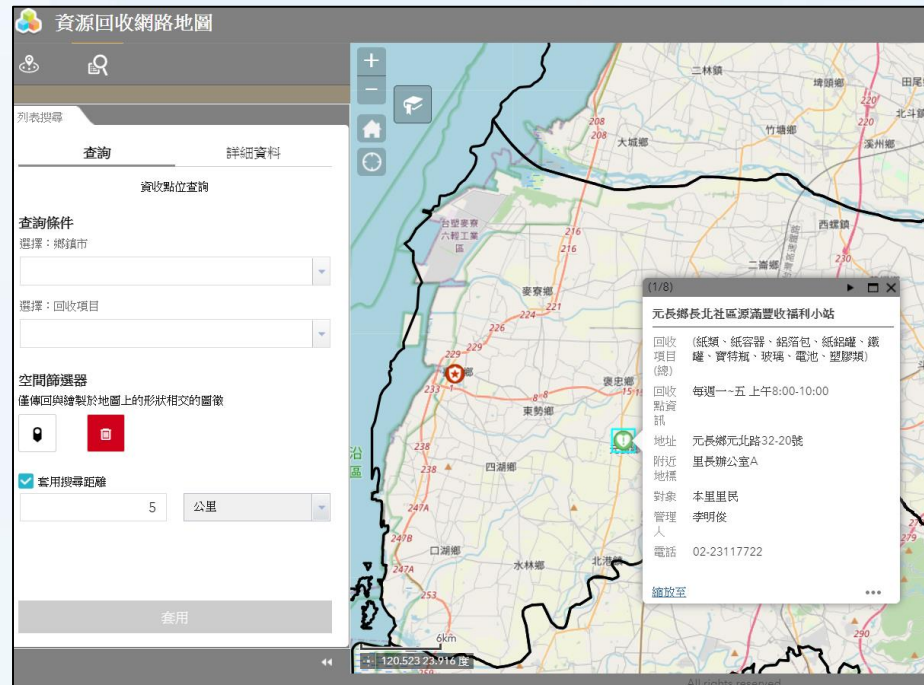
進階版型，自訂指定位置，空間搜尋/匯出鄰近事件資訊

使用說明

5. 樣版檢視

原始數據

| 站名                                | 縣市 | 鄉鎮市區 | 地址 (不含縣市鄉鎮) | 對象 (下列) | 附近地標 | latitude (緯) | longitude (經)     |
|-----------------------------------|----|------|-------------|---------|------|--------------|-------------------|
| 村里資源回收站調查表(填寫日:109/00/00)(紅字項目必填) |    |      |             |         |      |              |                   |
| 盛興里                               | 希  | 高雄市  | 前鎮區         | 林森三路    | 高雄市前 | 本里(村民)       | 22.61411 120.3089 |
| 保社里                               | 希  | 高雄市  | 大社區         | 民族路75   | 高雄市大 | 本里(村民)       | 22.74639 120.3515 |
| 新上里                               | 希  | 高雄市  | 左營區         | 自由二路    | 高雄市左 | 本里(村民)       | 22.6631 120.3085  |
| 南洲里                               | 希  | 高雄市  | 旗山區         | 石岩巷14   | 高雄市旗 | 本里(村民)       | 22.83958 120.4648 |
| 文賢里                               | 希  | 高雄市  | 林園區         | 文賢南路    | 高雄市林 | 本里(村民)       | 22.50222 120.3937 |
| 光和里                               | 希  | 高雄市  | 彌陀區         | 青和街73   | 高雄市彌 | 本里(村民)       | 22.78271 120.2447 |
| 合作里                               | 希  | 高雄市  | 小港區         | 孔祥街15   | 高雄市小 | 本里(村民)       | 22.58176 120.3658 |
| 陸橋里                               | 希  | 高雄市  | 鹽埕區         | 田單街14   | 高雄市鹽 | 本里(村民)       | 22.62808 120.2806 |
| 後紅里                               | 希  | 高雄市  | 岡山區         | 大仁南路    | 高雄市岡 | 本里(村) 後紅里    | 22.79033 120.3021 |



# 座標轉換與視覺化



原始資料-excel

- 地籍地號，轉座標
- 批次轉換
- 非法棄置影像監控

監控  
版型



|   | A  | B       | C                  |
|---|----|---------|--------------------|
| 1 | 序號 | 稽查編     | 機構所在地地址            |
| 2 | 1  | 1080465 | 雲林縣崙背鄉大豐段三〇六地號     |
| 3 | 2  | 1085651 | 雲林縣麥寮鄉圳寮段四三〇地號     |
| 4 | 3  | 1081414 | 雲林縣麥寮鄉山寮段一三三地號     |
| 5 | 4  | 1085734 | 雲林縣麥寮鄉後安段四一六地號     |
| 6 | 5  | 1081407 | 雲林縣麥寮鄉後安村後安路二六五之三號 |
| 7 | 6  | 1085741 | 雲林縣麥寮鄉興忠段六九一地號     |
| 8 | 7  | 1085671 | 雲林縣崙背鄉永安段一一五三之一地號  |

轉換  
工具

範例執行結果：

查詢結果：

回傳成果

[資料筆數]:1

[段號]:ME052100010000

[地目碼]:J

[公告地價\_NTD]:23

[登記面積\_平方公尺]:646450

[縣市]:南投縣

[中心橫坐標]:245331.0632638283

[中心縱坐標]:2633342.341577947



原行政院環境保護署

Environmental Protection Administration Executive Yuan, R.O.C.(Taiwan)



# 誰可以申請使用呢？



只要是：

- 環境部業務單位 / 局處室
  - 環境部業務單位的協力廠商
- 都可使用本平臺

已有  
部內AD

[後台登入連結](#)



登入帳號  
等待審核



審核通過  
開啟權限



使用  
工具版型

無  
部內AD



填妥  
申請資訊



# 帳號登錄流程

- 帳號資訊更新流程

後台登入連結

登入到 環境圖資應用平臺應用管理介面 

**登入資訊：**

使用者名稱  
epais\名稱  
名稱：epais\帳號

密碼  
.....  
密碼：\*\*\*\*\*

保留我的登入狀態

**登入**

[忘記密碼?](#)

帳密輸入




| 名字     | 更新資訊：   |
|--------|---------|
| 互動國際帳號 | 名字：姓名   |
| 環保署監資處 | 姓氏：單位名稱 |

更新資訊



完成變更





簡報完畢  
敬請指教



原行政院環境保護署

Environmental Protection Administration  
Excutive Yuan, R.O.C.(Taiwan)